



**INSTRUKCJA POMIARU I MONTAŻU  
BEZINWAZYJNEGO ŻALUZJI 50 mm  
DREWNIANEJ / BAMBUSOWEJ NA SKRZYDŁO OKIENNE**

Dziękujemy, że zdecydowałeś się na zakup naszych żaluzji.

Wszystkie nasze produkty zostały wykonane z dbałością o szczegóły oraz poddane wielokrotnym testom zgodnie z normą ISO 9001:2015. Jesteśmy przekonani, że jest to zakup na lata.

## NARZĘDZIA POTRZEBNE DO POMIARU



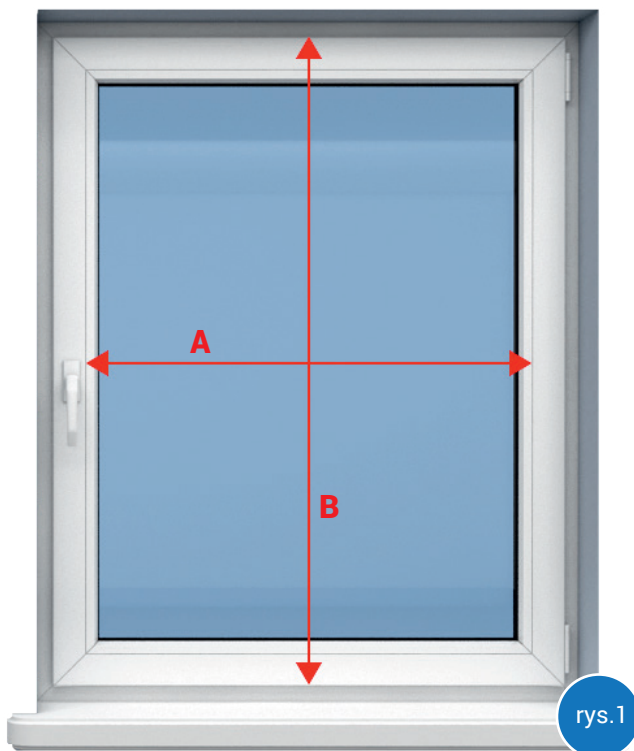
- Ołówek
- Metrówka

## NARZĘDZIA POTRZEBNE DO PRAWIDŁOWEGO MONTAŻU

- Ołówek
- Metrówka
- Poziomica
- Śrubokręt mały płaski
- Śrubokręt gwiazdkowy
- Obcęgi



## INSTRUKCJA POMIARU



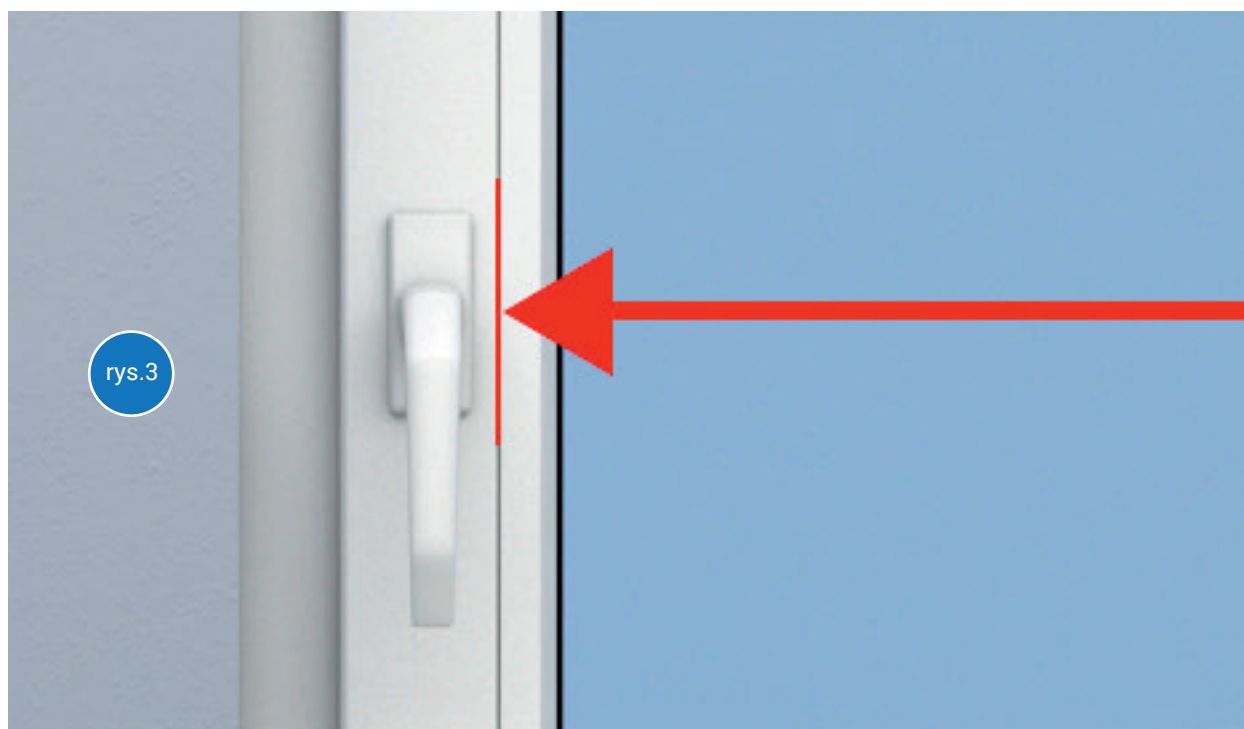
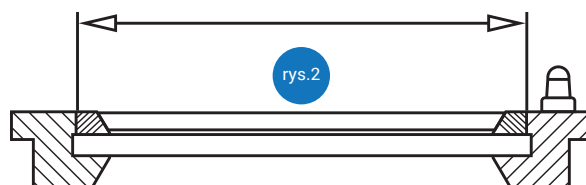
A = szerokość szyby wraz z listwami przyszybowymi (rys.1.) (rys.2.).

Należy zmierzyć szerokość tak, by żaluzja zakryła całkowicie szybę, lecz by niekolidowała z klamką (rys.3.).

B = wysokość całkowita skrzydła okiennego - 12 mm (rys.1.).

### Przykład:

1500 mm - 12 mm = 1488 (wysokość żaluzji)



## DODATKOWE INFORMACJE DO POMIARU

### Opcje dodatkowe:

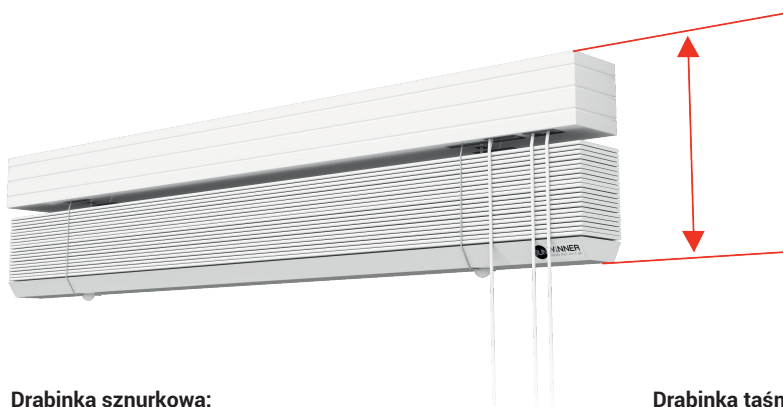
W tym wariantcie istnieje możliwość dokupienia tzw. prowadzenia bocznego (linka stalowa), które zapobiega odchyłaniu się żaluzji przy uchylonym skrzydle okiennym.



### UWAGA

Maksymalna grubość ramy przy montażu za pomocą wieszaków bezinwazyjnych regulowanych wynosi 25 mm

Podczas pomiaru należy uwzględnić wysokość pakietu który powstanie po złożeniu żaluzji.



#### Drabinka sznurkowa:

Na 1 m wysokość żaluzji, pakiet lameli po podniesieniu zajmuje 100 mm + 70 mm (rywna i belka dolna) = 170 mm

#### Przykład obliczania:

Żaluzja 50 mm o wysokości 1500 mm, pakiet lameli po podniesieniu zajmuje:

#### Drabinka sznurkowa:

$(1500 \text{ mm} \times 0,10) + 70 \text{ mm} = 220 \text{ mm}$

#### Drabinka taśmowa:

$(1500 \text{ mm} \times 0,11) + 70 \text{ mm} = 235 \text{ mm}$

#### Drabinka taśmowa:

Na 1 m wysokość żaluzji, pakiet lameli po podniesieniu zajmuje 110 mm + 70 mm (rywna i belka dolna) = 180 mm

## INSTRUKCJA MONTAŻU

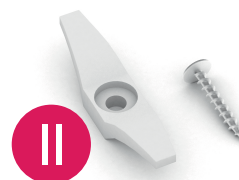
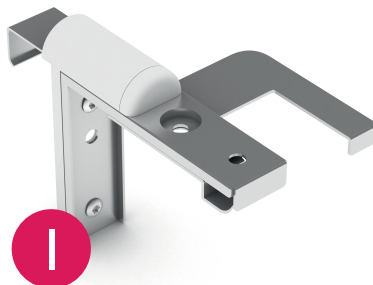
### Elementy montażowe

W zależności od rozmiarów żaluzji oraz konfiguracji produktu liczba oraz rodzaj elementów w każdym zestawie może się różnić.

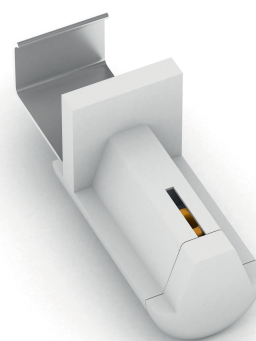


#### Zestaw do montażu powinien zawierać:

- I Wieszaki bezinwazyjne regulowane (ilość wieszaków jest uzależniona od szerokości żaluzji).
- II Knaga do zabezpieczenia sznurków żaluzji.
- III Maskownica z bokami.
- IV Opcjonalnie:
  - 2x Uchwyt bezinwazyjny regulowany.



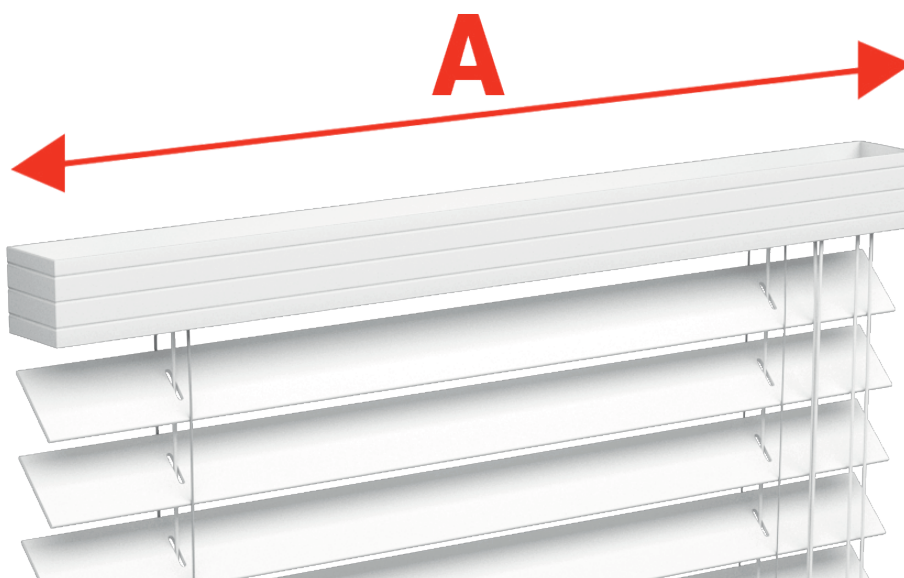
#### Uchwyt bezinwazyjny regulowany



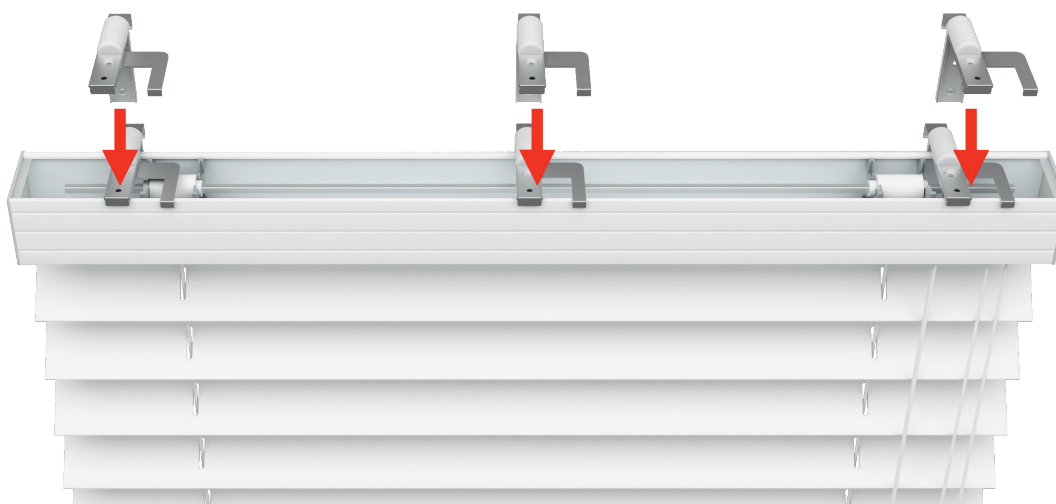
## INSTRUKCJA MONTAŻU

### Ilość wieszaków górnych oraz ich rozmieszczenie

Ilość wieszaków jest uzależniona od szerokości zamawianej żaluzji. Przy montażu należy pamiętać o równomiernym rozmieszczeniu wieszaków wzdłuż rynny żaluzji. Należy pamiętać by wieszaki nie kolidowały z mechanizmami.

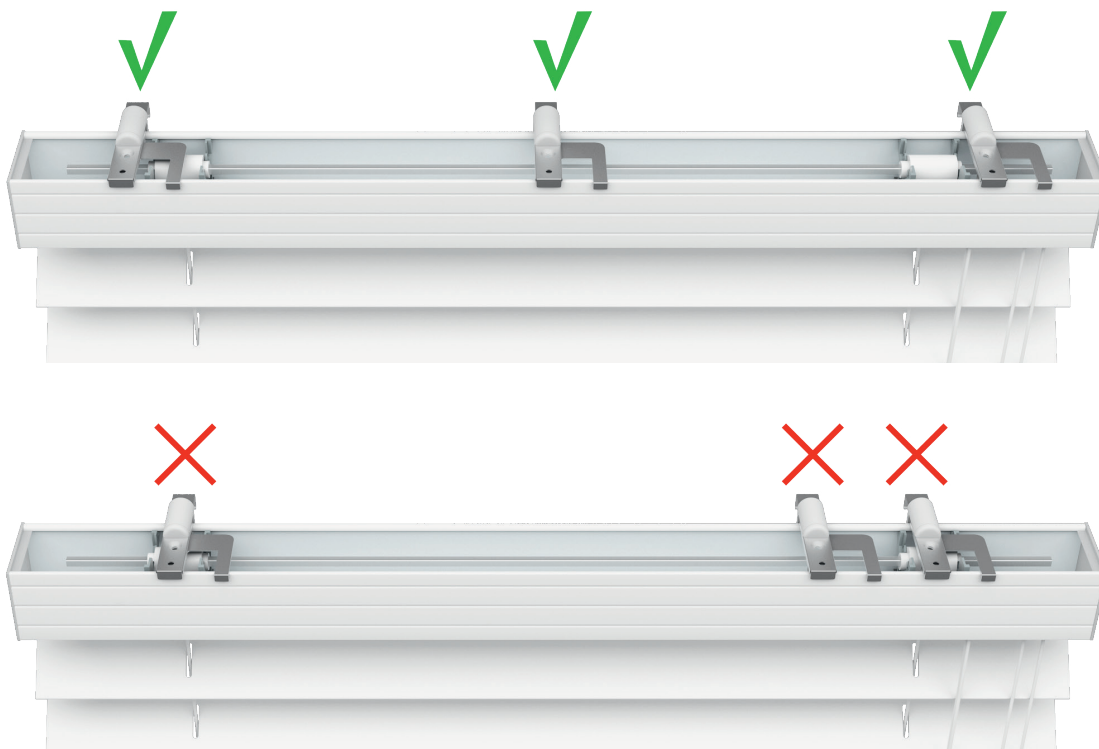


A	< 900 mm	901 - 1500 mm	1501 - 2100 mm	2101 - 2700 mm	> 2701 mm
	<b>x2</b>	<b>x3</b>	<b>x4</b>	<b>x5</b>	<b>x6</b>

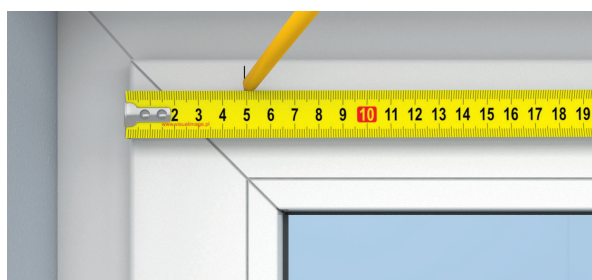
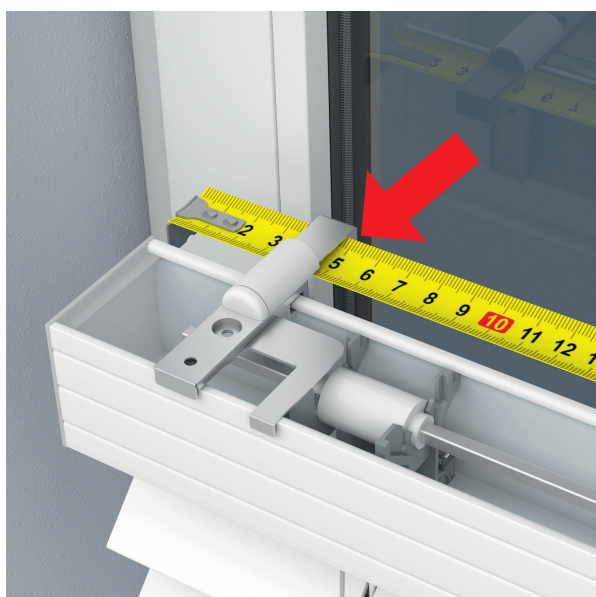


## INSTRUKCJA MONTAŻU

**Krok 1.** Rozmieść wieszaki w rynnice żaluzji, odmierz miejsca położenia uchwytów.



**Krok 2.** Odmierz położenie wieszaków na skrzydle okna, zaznacz miejsca montażu.



## INSTRUKCJA MONTAŻU

**Krok 3.** Zamontuj wieszaki regulowane bezinwazyjne na skrzydło okienne.

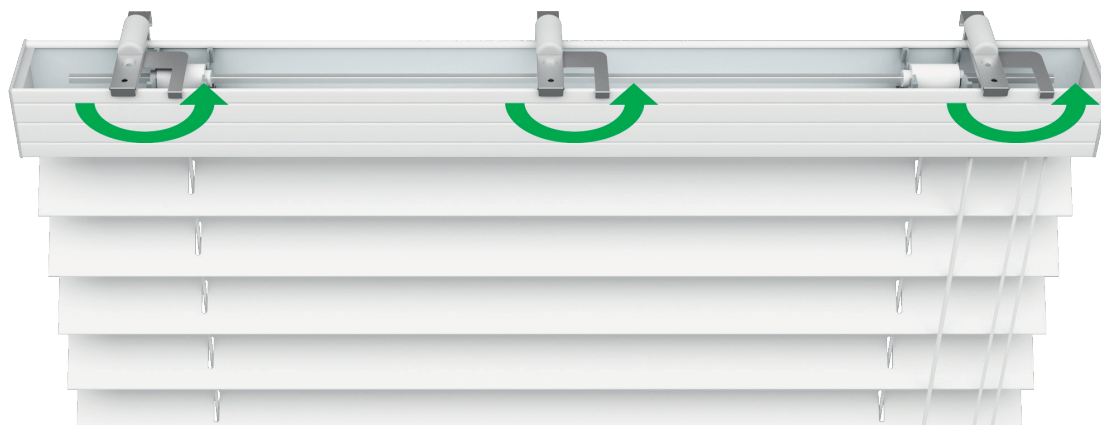
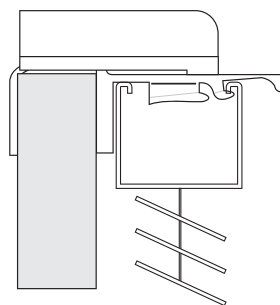
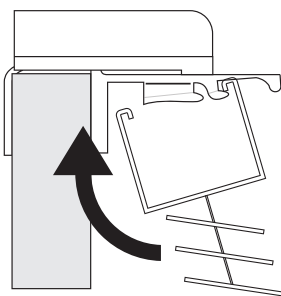
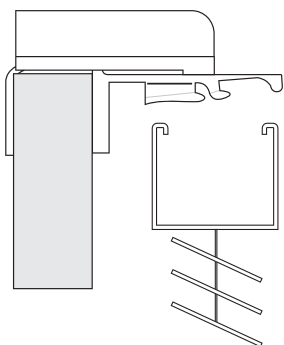
**3.1** Ściągnij zaślepki z wieszaków, pod zaślepką znajduje się śrubka do regulacji uchwytu.

**3.2** Otwórz okno, załóż wieszaki na skrzydło okienne. Dokręć śrubkę regulacyjną.

**3.3** Załóż zaślepki ponownie na wieszaki.



**Krok 4.** Załóż żaluzję na wieszaki bezinwazyjne, zamknij wieszaki.





## INSTRUKCJA MONTAŻU

**Krok 5.** Załóż maskownicę na rynnę żaluzji.



**Krok 6.** Zamontuj knagę, zapobiegnie ona zaplątaniu się dziecka w sznurki co w najgorszym przypadku może spowodować uduszenie się dziecka !

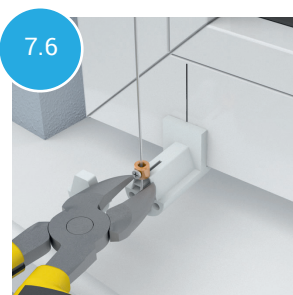
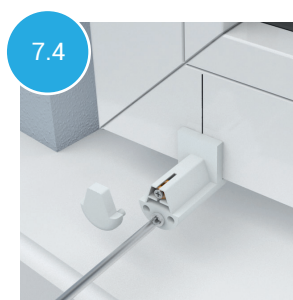
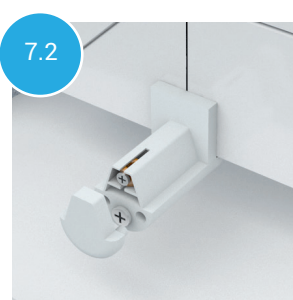


## INSTRUKCJA MONTAŻU

### Opcjonalny montaż - uchwyt bezinwazyjny regulowany.

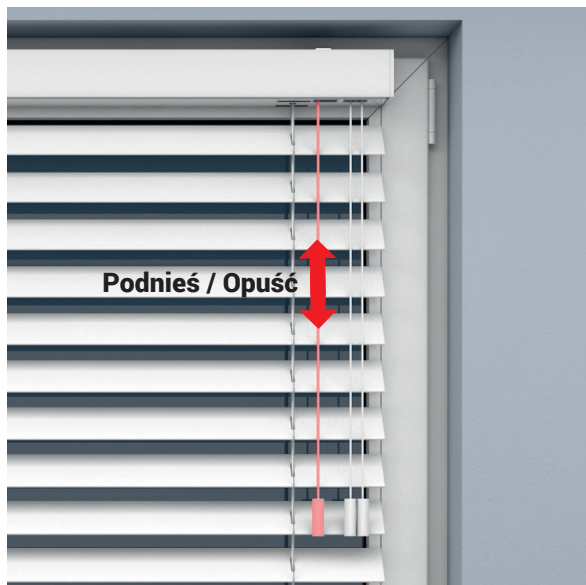
**Krok 7.** Zamontuj uchwyty bezinwazyjne regulowany do prowadzenia bocznego.

- 7.1** Zaznacz położenie wyjścia linki z otworów lameli. Uwaga! Przy zaznaczaniu miejsca montażu uchwytu bezinwazyjnego linka powinna być napięta w pozycji pionowej, tak by nie ocierała o otwory w lamelach.
- 7.2** Ściągnij zaślepkę z uchwytów, pod zaślepką znajduje się śrubka do regulacji uchwytu oraz tulejka zaciskowa.
- 7.3** Otwórz okno, załóż uchwyty na skrzydło okienne.
- 7.4** Dokręć śrubkę regulacyjną.
- 7.5** Nałóż tulejkę na naciągną linkę zostawiając 5 mm luzu od uchwytu, dokręć śrubkę w tulejce.
- 7.6** Odetnij nadmiar linki, pozostawiając odpowiedni zapas do ewentualnej regulacji.
- 7.7** Wsuń tulejkę w uchwyt i sprawdź czy linka jest napięta.
- 7.8** Nałóż ponownie zaślepkę na uchwyty.



## INSTRUKCJA OBSŁUGI ŻALUZJI

### podnoszenie / opuszczanie



### zmiana kąta nachylenia żaluzji

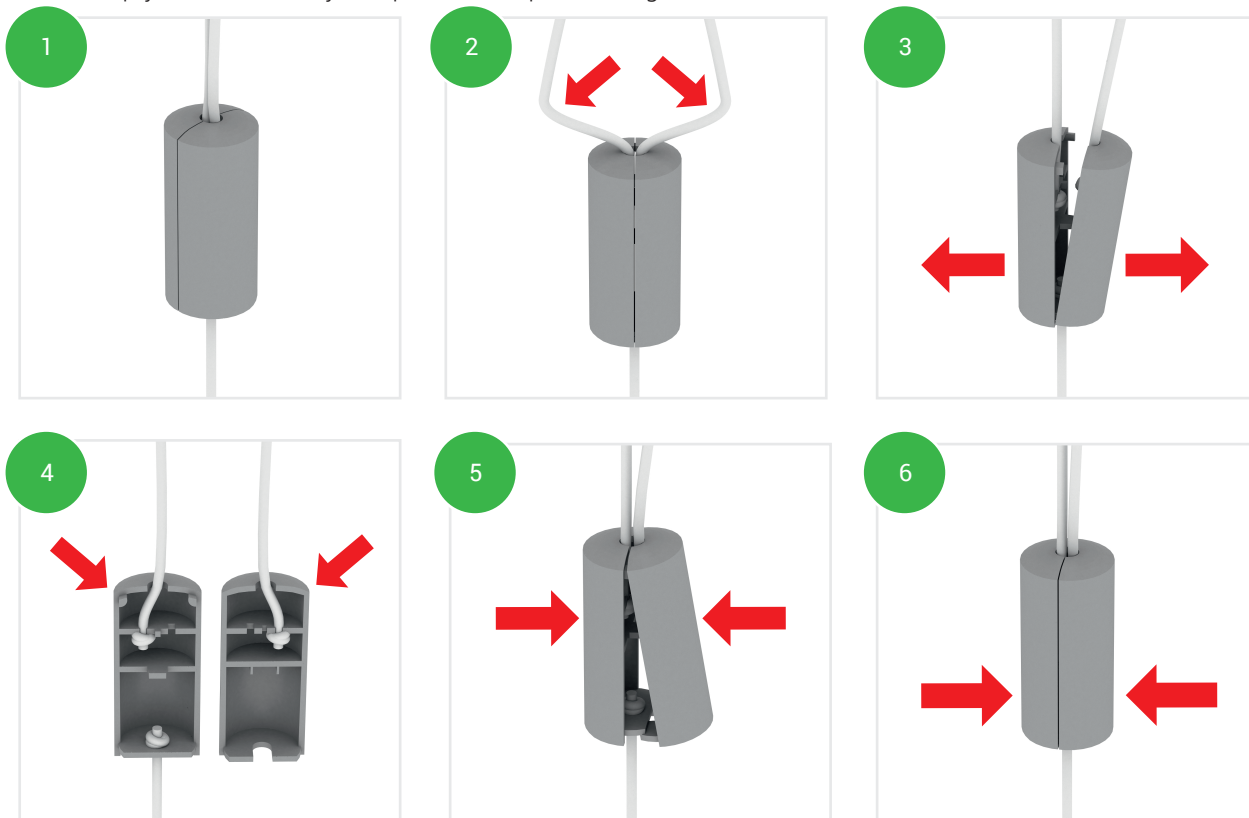


## INSTRUKCJA OBSŁUGI ŻALUZJI

### Zrywka Child Safety

**Sun Winner** jako firma troszcząca się o bezpieczeństwo najmłodszych, do każdej żaluzji zakładamy zrywkę "Child Safety". Jest to dodatkowe zabezpieczenie zapobiegające przypadkowemu uduszeniu się dziecka w pętli sznurków od żaluzji. **Jak działa zrywka "Child Safety" ?**

1. Do zrywki wchodzi sznurki z mechanizmu do podnoszenia i opuszczania żaluzji, może być ich maksymalnie 6 (w zależności od szerokość żaluzji). Z dolnej części zrywki jest wyprowadzony jeden sznurek.
2. W przypadku, gdy dziecko włoży głowę w pętlę sznurków w górnej części zrywki, spowoduje to rozłączenie się mechanizmu aby uniknąć nieszczęśliwego wypadku.
3. Rozpad mechanizmu na dwie części to standardowe działanie zrywki.
4. Zrywka można ponownie połączyć w całość, w tym celu należy umieścić sznurki w uchwytach.
5. Spiąć ponownie dwie części "Child Safety" zaczynając od góry.
6. Pod wpływem ścisku zrywka powróci do pierwotnego stanu.



**Uwaga! Pod wpływem energicznych ruchów zrywka może się rozłączyć.**

## Instrukcja użytkowania i pielęgnacji żaluzji drewnianych i bambusowych

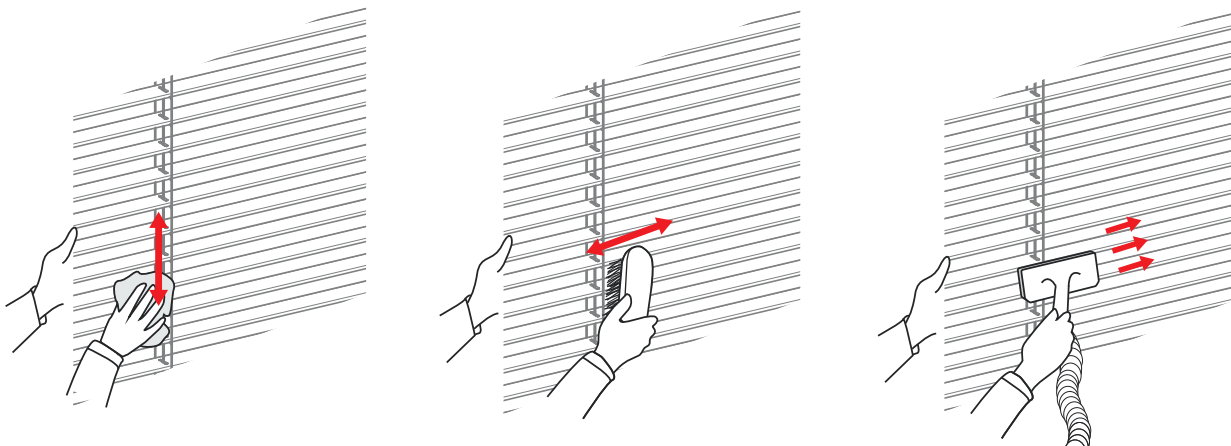
**UWAGA: W trakcie użytkowania żaluzji dopuszcza się nieznaczne odkształcenie lameli drewnianych / bambusowych (skręcenie lub ugięcie). Dopuszczalne są różnice w odcieniach drewna i bambusa. Słoję sęki i różne struktury to naturalna ozdoba produktu.**

### 1. Użytkowanie żaluzji

- Do obsługi żaluzji służą sznurki (podnoszenie i opuszczanie) oraz przekładnia sznurkowa (zmiana kąta nachylenia lameli).
- Podnoszenie żaluzji za pomocą sznurków powinno odbywać się pod odpowiednim kątem, tak aby uniknąć przetarcia pierwszej lameli przez sznurki.
- Żaluzja powinna być delikatnie podnoszona i opuszczana, bez szarpania.
- W okresie grzewczym zalecamy pozostawianie żaluzji w pozycji niedomkniętej dla uniknięcia nadmiernego skraplania się pary wodnej.

### 2. Pielęgnacja żaluzji

- W razie potrzeby cały system żaluzji (rynną górną wraz z mechanizmami) może zostać dokładnie odkurzony.
- Niewielkie przybrudzenie komponentów wykonanych z drewna / bambusa (lamelle, maskownica, belka dolna) można usunąć przez delikatne przeczyszczenie suchą czystą szczotką do tkanin, suchą czystą ściereczką lub przez odkurzenie odkurzaczem nastawionym na minimalny ciąg z użyciem odpowiedniej nasadki która zapobiegnie zarysowaniu lameli.
- Nie zalecane jest czyszczenie lameli żaluzji na mokro.



## Instrukcja użytkowania i pielęgnacji żaluzji drewnianych i bambusowych

### 3. Niewłaściwe użytkowanie

Producent żaluzji nie odpowiada za uszkodzenia wynikające z niewłaściwego użytkowania, a w szczególności za:

- Uszkodzenia mechaniczne.
- Utratę estetyki lub koloru lameli żaluzji w wyniku niewłaściwego czyszczenia.
- Odkształcenia lameli żaluzji w wyniku niewłaściwego czyszczenia.
- Niezgodny z przeznaczeniem montaż, tj. w pomieszczeniach o dużej wilgotności, w pobliżu źródła ciepła, na zewnątrz pomieszczeń (np. balkony), co może prowadzić do deformacji lameli.
- Zerwanie sznurka lub drabinki na skutek szarpania podczas obsługi żaluzji.
- Gwarancji nie podlega również zabrudzenie żaluzji wynikające z warunków panujących w pomieszczeniach gdzie żaluzja została zamontowana: szczególnie szkodliwy jest dym tytoniowy, tłuste opary kuchenne oraz opary aktywne chemicznie.
- Próby samodzielnego naprawiania mechanizmu żaluzji lub jej konstrukcji.



Małe dzieci mogą udusić się pętlą utworzoną przez sznurki ciągnące, łańcuszki, taśmy oraz sznurki wewnętrzne operujące produktem.

Aby nie dopuścić do zadziergnięcia pętli i zaplątania się dziecka, należy utrzymywać sznurki poza zasięgiem małych dzieci. Sznurki mogą owinąć się wokół szyi dziecka.

Odsunąć łóżka, łóżeczka dziecięce, meble od sznurków osłon okiennych.

Nie wiązać razem sznurków. Upewnić się, że sznurki nie skręcają się i nie tworzą pętli.



**Fundusze Europejskie**  
Polska Wschodnia

**Unia Europejska**  
Europejski Fundusz  
Rozwoju Regionalnego



**Całość prezentowanych instrukcji, grafik, tekstów oraz projektów, stanowi własność Firmy SUN WINNER. Żadna jej część nie może być rozpowszechniana lub kopiowana w jakikolwiek sposób (elektryczny, mechaniczny lub inny) bez pisemnej zgody SUN WINNER pod groźbą sankcji prawnych.**